



Вход



Регистрация

**ВЕЧНЫЙ
ГОРОД**

Боковая колонка ▾

Базилика Сан Саба

[ДОСТОПРИМЕЧАТЕЛЬНОСТИ](#)[церкви](#)

Сан Саба — малая базилика 10 века, приходская и титулярная церковь на пьядца Джан Лоренцо Бернини, Авентин, посвященная Святому **Савве** (439-532), одному из основателей восточного монашества.





Вход



Регистрация



Согласно традиции, церковь построена на месте дома, принадлежавшего Святой **Сильвии**, матери **Григория Великого**, превратившей его в часовню. Раскопки 1909 года не подтвердили эту историю, но обнаружили ораторию 7 века, основанную монахами из **монастыря Саввы** в Палестине, которые оказались здесь в качестве беженцев после завоевания Палестины персами в 614 году.

В ораторию (фактически, в монастырскую церковь) была преобразована *аула* (зал собраний с апсидой), построенная около 400 года как часть большого частного дома. Она занимала первые четыре с половиной секции нефа сегодняшней церкви, и ее стены сохранились. Монахи вскрыли пол *аулы* и создали для себя небольшие катакомбы. Оратория, по-видимому, была посвящена Святой Сильвии, но не той, что являлась матерью Григория Великого.

Новый монастырь **греческого обряда** имел свой период славы в 7 и 8 веках, когда в Риме большое влияние имело грекоязыкое духовенство, и служил дипломатическим центром в отношениях с Константинополем. Здесь содержался в заключении антипапа Константин II, после того как был свергнут и ослеплен в 768 году.

В начале 10 века монастырь был отобран у греческих монахов ввиду усиливающейся вражды между Церквями Рима и Константинополя и передан бенедиктинскому аббатству Монтекассино. Бенедиктинцы незамедлительно перестроили церковь в то, что мы видим сейчас. В 1054 году папа Лев IX передал монастырю поместье *Казале ди Чельсано*, в котором была построена церковь *Санта Мария ин Чельсано* (загородная местность к западу от города).



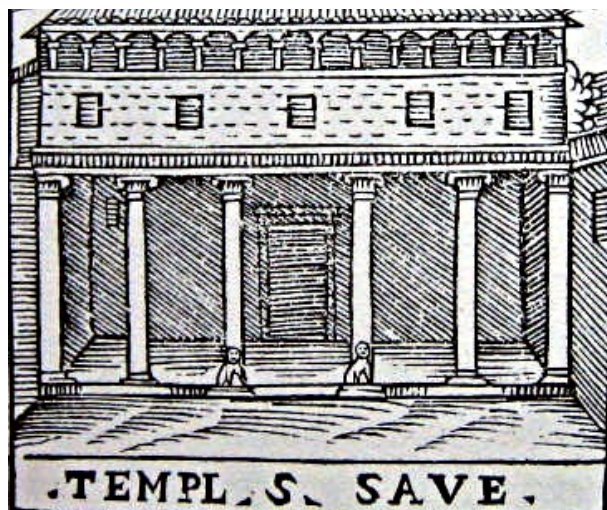
В 1145 году папа Люций II передал монастырь **клюнийской конгрегации**, которая полностью обновила его к 1205



Вход



Регистрация

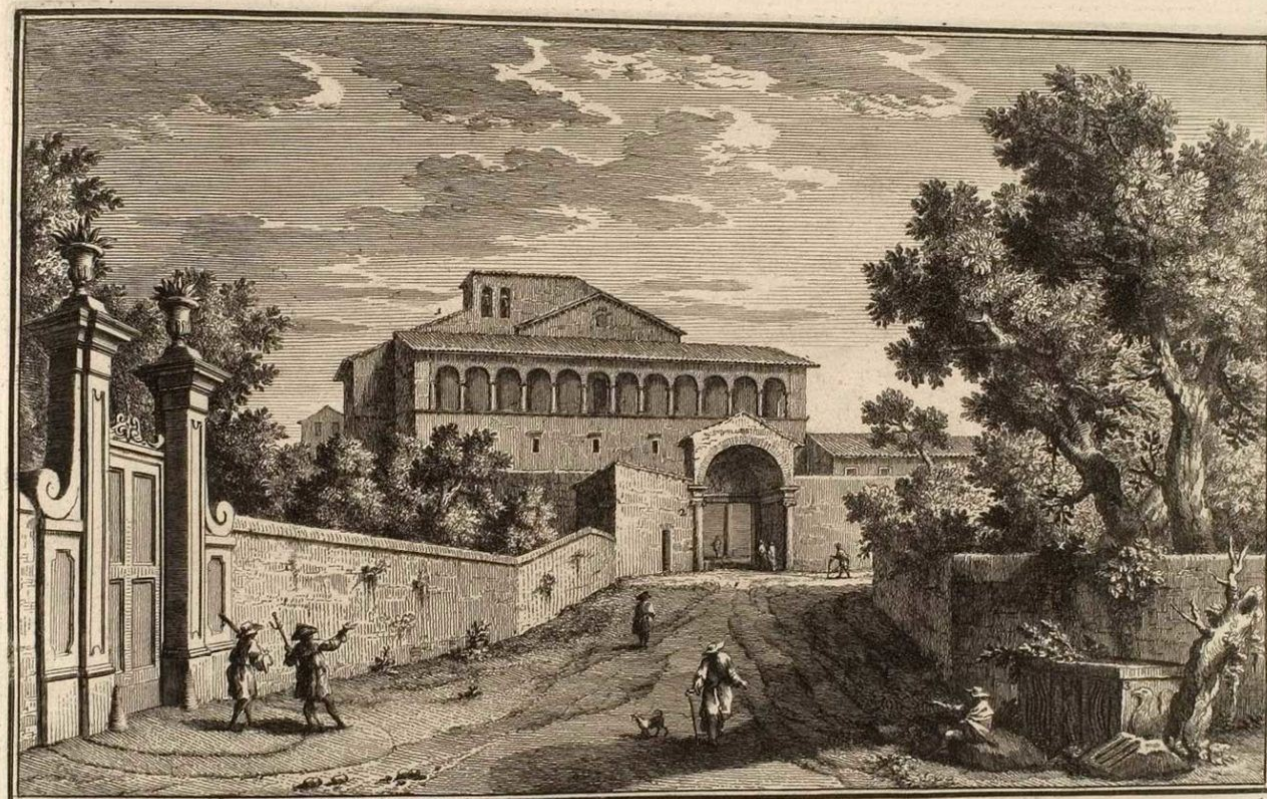


Джироламо Франчино, 1588

носили название *Сан Сальваторе делла Бальбина*, и в 1463 году кардинал Франческо Пикколомини (будущий папа Пий III) основательно отреставрировал или перестроил их. К этому времени монашеская жизнь здесь практически выродилась.

В 1503 году комплекс снова был передан другому монашескому ордену, на этот раз цистерцианцам, которые попытались, но не смогли основать здесь аббатство, и после этого

поселились в *Санта Кроче*. Это несостоявшееся аббатство, кажется, носило имя *Санти Томмазо и Саба*. В 1513 году папа снова передал церковь, теперь латеранским каноникам, но они отказались от приобретения, и с 1573 года собственность перешла к **немецко-венгерскому коллегияму**. Монастырь стал использоваться как уединенное место летнего отдыха для его студентов и сотрудников.



CVGII del. sc. Chiesa di S. Sabba Abate
1. Monastero antico, e Chiesa di detto Santo, 2. Portico esterno, 3. Sepolcro di marmo, che stà entro il Portico della Chiesa.

57



Вход



Регистрация

Вплоть до 19 века комплекс, окруженный сельскохозяйственными угодьями, оставался самым уединенным в пределах городских стен. В самом начале 20 века была проведена столь необходимая уже реставрация, завершившаяся в 1909 году. К сожалению, она включила в себя «очистку», сопровождавшуюся разрушением элементов Барокко для придания церкви ее предполагаемого средневекового вида. При этом были заново построены хоры перед святилищем, переустановлен балдахин, уложен заново пол и отреставрирован епископский трон. Работы основывались на описаниях Помпео Угонио, сделанных им в конце 16 века. В процессе вскрытия пола были проведены археологические исследования.



Франц Реслер Этторе, 1880

В 1931 году церковь стала приходской и была доверена иезуитам (они отвечали за коллегий), которые до сих пор управляют приходом. В 1943 году провели еще одну реставрацию с удалением мешавшихся хоров и возвращением аутентичных средневековых в правом приделе. В 2010 году отремонтировали и восстановили портик.



Вход



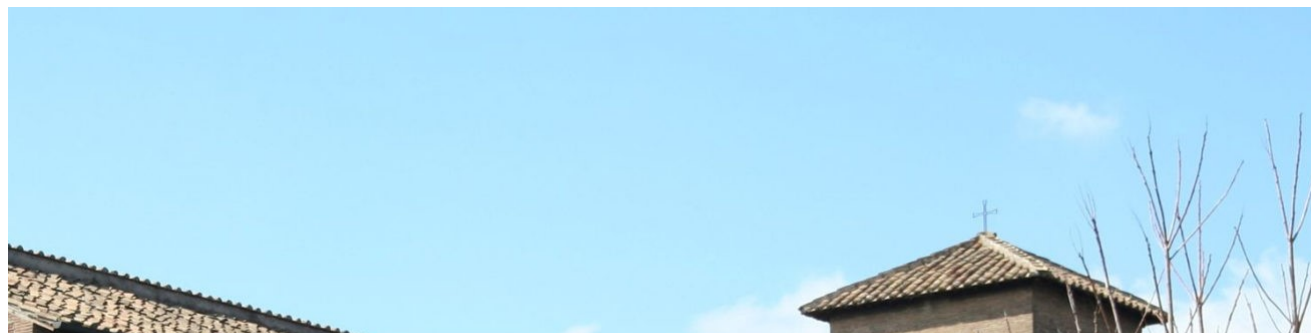
Регистрация

План церкви Сан Саба — типично базиликальный, с **нефом** и боковыми приделами. Правда, есть и необычный, второй, короткий придел с левой стороны. И неф и приделы заканчиваются тремя **апсидами** восточного стиля, большой центральной и двумя гораздо меньшими боковыми. Стены — кирпичные, и если обойти церковь, можно увидеть три голые кирпичные апсиды без окон.



Апсиды. Photo by Paolo Cerino

В начале главного левого придела расположена кампанилла 12 века с двумя арочными звуковыми отверстиями на каждой стороне и черепичной пирамидальной крышей. Необычно, что она прислонена к другой, более основательной прямоугольной башне почти такой же высоты.





Вход



Регистрация

*Кампанилла. Photo by Paolo Cerino*

Справа от церкви находится монастырь. Его здания занимают четыре стороны квадратного двора. Все это выглядит оригинальным, но изучение карт 18 века, показывает, что в то время существовала только северная сторона. Остальные здания — современные. Считается, что бенедиктинский монастырь располагался с другой стороны, слева от церкви, где есть множество вспомогательных комнат.



Подход к церкви оборудован лестничным пролетом, ведущим к арочным воротам со своим сводчатым порталом, обрамленным уцелевшей мраморной ионической колонной, описанной как *marco porino*. Ее пара утеряна (осталась лишь встроенная в стену капитель). Лестница — современное дополнение, обусловленное понижением уровня улицы. Внутренние ворота портала украшены тимпаном с фреской, на которой изображены Святой Савва и Святой Андрей. Недавно фреска была

хорошо восстановлена.

Сохранился оригинальный фасад базилики, но он скрыт портиком 15 века, существенно измененным в 18 веке. Этот внешний притвор был добавлен при реставрации 1463 года, когда здесь установили шесть античных колонн



Вход



Регистрация

ионическими капителями для поддержки закрытого верхнего яруса с лоджией наверху. Порфиновые колонны стояли на фигурах львов.

Папа Пий VII изъяс эти шесть колонн (якобы для библиотеки Ватикана), и перестройка 18 века, сопровождавшая этот акт вандализма, привела к появлению вместо них пяти квадратных кирпичных пилястр со скошенными углами, поддерживающих верхний ярус, который теперь имеет пять небольших широко разнесенных прямоугольных окон. Окна — более современные, но старые рамы оставлены на виду в некоторых местах.

Над входами располагается лоджия 15 века с аркадой, образованной 12 ионическими колоннами с крошечными завитками на капителях. Арки лоджии были заложены кирпичом в ходе все той же «реставрации» 18 века, но в 1909 году их разблокировали. Сразу над лоджией проходит линия крыши, и над ней можно увидеть кончик фронтона крыши центрального нефа.

В притворе церкви можно увидеть замечательный древнеримский резной саркофаг с фигурками, изображающими свадьбу. Здесь же, на стенах, расположены античные скульптурные фрагменты, в том числе от других саркофагов и памятных надписей. Наиболее редкие те, что кажутся принадлежавшими оригинальному греческому монастырю, особенно рыцарь и сокол с левой стороны, относящиеся к 8 веку. Рельеф человека с тростью над саркофагом, возможно, старше 7 века.





Вход



Регистрация



Большая часть стены фасада базилики внутри притвора — это чудесным образом сохранившаяся на высоту до 10 метров аула 4 века, преобразованная, в дальнейшем, в монастырскую церковь. Ранее три входных проема располагались в тройной аркаде. Сейчас две боковые арки заблокированы, а следы центральной можно обнаружить при внимательном рассмотрении главного входа. Над арками находились три окна, из которых сейчас осталось только центральное.

Главная входная дверь имеет коробку с полосой мозаики **косматеско**, содержащей надпись, датируемую 1205 годом, и подписанной Мастером Джакопо, отцом знаменитого Космо. Надпись гласит: *«Ad honorem Domini nostri IHV XPI, Anno VII pontificatus Domini Innocenti III PP, hoc opus Domino Iohanne abbate iubente factum est, per manus Magistri Iacobi (В честь Господа нашего Иисуса Христа на 7 год понтификата папы Иннокентия III эта работа по заказу настоятеля Иоанна завершена руками Мастера Якоба)»*. Здесь IHV XPI являются греческой аббревиатурой имени Иисуса Христа.

Над перемычкой коробки находится поврежденная фреска с изображением Богоматери между двумя святыми (справа — Святой Савва, слева — Святой Андрей).





Вход



Регистрация

Photo by Paolo Cerino

Слева расположен небольшой музей, в котором хранятся находки от раскопок под церковью, в том числе несколько саркофагов, обнаруженных под правым приделом.

Основные внутренние стены базилики имеют песчаный цвет. Крыша выполнена из бруса. Потолка, видимо, не было никогда. Аркады приделов опираются на колонны, изъятые из античных зданий, в основном с ионическими капителями. Стены центрального нефа над аркадами имеют 8 окон.

Часть пола нефа — оригинальная, в стиле косматеско, возможно, 1205 года. Пять больших дисков (четыре из порфира и один из серого гранита) образуют **кенконс**, а сложный геометрический рисунок составлен из порфира, желтого *джалло антико* и зеленого *серпентина*. Этот настил доходит до маленького входного крыльца с прямоугольной плитой из серого гранита. Сегодня этот гранит не впечатляет, но для римлян он имел чрезвычайно высокий статус, поскольку происходил из карьера *Монс Клаудианус* в Восточной пустыне Египта. Пол был отреставрирован в 1907 году. При этом удалили старые могильные плиты, заменив их современными копиями.

Контрфасад содержит в себе стену оригинальной *аулы* 4 века. Опоры в начале аркад фактически являются ее углами. 14 колонн аркад нефа совершенно различны. Часть из них треснула и теперь скреплена металлическими обручами. Три колонны — из розового асуанского гранита, три — из мрамора *имецио* с горы Имитос около Афин, три — из серого мрамора *биджио антико* из Алжира, три — из серого египетского гранита, одна — из розового мрамора *хиум* из греческого Хиоса и одна — из мрамора *чиполлино* из греческой Эвбеи. Ближняя и дальняя колонны левой аркады имеют Коринфскую и Композитную капители. Остальные — Ионические.





Вход



Регистрация



Последняя секция нефа занята святилищем с внешней апсидой. Оно приподнято над уровнем пола и имеет под собой полукруглую крипту, которая была объединена с пустотой под нефом во время археологических раскопок. Над аркой апсиды находится картина *Благовещение*, написанная в 1463 году Антониаццо Романо для кардинала Пикколомини. Картина в раковине апсиды была написана к юбилею 1575 года и, возможно, является репродукции утраченной мозаики 8 века. Она изображает Христа Триумфатора в окружении тех же святых Андрея и Саввы. Под ними — Агнец Божий в окружении 12 овец, представляющих апостолов.

Стены апсиды украшены двумя рядами фресок. Фрески старше 14 века, хотя и сильно доработаны. В верхнем ряду изображена Мадонна с Младенцем в окружении апостолов, в нижнем — Распятие в окружении святых.





Вход



Регистрация

квадратный карниз, опирающийся на четыре коринфские колонны. Две из них выполнены из черного гранита, две другие — из черно-белого мрамора. Последние имеют капители из серпентина, что весьма необычно. На карнизе маленькие ионические колонны поддерживают восьмиугольный конический купол с маленьким фонарем, имеющим собственный купол.

Под алтарем находятся мощи Святого Саввы, видимые через круглое отверстие. Они похожи на кость руки. Другие останки святого хранятся в монастыре *Мар Саба* в Святой Земле.



В апсиде за алтарем расположен епископский трон, покоящийся на двух резных львах, со спинкой из диска, выполненного в стиле косматеско. Его мозаика оригинальная, хотя и отреставрированная. Кафедра образована из резной мраморной перемычки или архитрава из оригинальной монастырской оратории 7 века. Раньше она находилась в лоджии. Пасхальный подсвечник — витая мраморная колонна без капители.

Внешняя стена правого бокового придела когда-то имела маленькие окна, теперь заблокированные. Здесь можно увидеть еще одну работу косматеско, выполненную Пьетро Вассаллетто и попавшую сюда из бывшей *schola cantorum*. То, что сохранилось, — это две цельные мраморные *плутеи* (экранные плиты), два набора из восьми прямоугольных панелей (четыре из порфира и четыре из зеленого серпентина) и четыре витые колонны. Есть



Вход



Регистрация

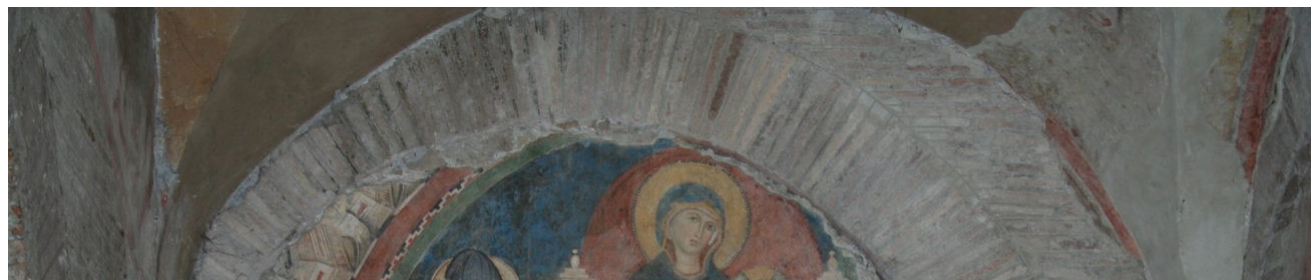
(*Мастер Бассалектус сделал меня и был благословлен*)» и украшенная маленьким лицом с глазами из черных камней.

Часовня в конце этого придела посвящена Богоматери и является баптистерием. Ее апсида содержит современную разноцветную статую Мадонны с Младенцем, не представляющую собой художественной ценности. Крышка купели, выполненной в форме чаши тюльпана, украшена маленькой бронзовой скульптурой *Крещение Христа*. Крестильный подсвечник — витая каменная колонна.

Часовня в конце левого придела посвящена Святейшему Сердцу и она же является часовней Святого Причастия. Статуя в ней тоже современная. В пол вмонтирована решетка, через которую видна раскопанная часовня 8 века, принадлежавшая первоначальной монастырской церкви и названная археологами орасторией.

Внешний левый придел на итальянском называется *quarta navata* или четвертый неф (в англоязычных описаниях базилики состоят из нефа и боковых приделов, в итальянских же — из нескольких нефов). Архитектурно-историческая интерпретация этой части базилики Сан Саба заключается в том, что в 11 веке она была портиком, связывавшим церковь с бенедиктинским монастырем, находившимся тогда с левой стороны. В 13 веке дальняя часть портика была замурована и расписана фресками.

«Четвертый неф» имеет три секции и аркаду, опирающуюся на пару рифленых колонн из белого мрамора с импостами вместо капителей. На трех поврежденных фресках изображены *Мадонна с Младенцем со Святыми Андреем и Саввой, Святой Григорий Великий со Святым Бенедиктом и Святителем и Святой Николай, Дающий Приданое Трем Бедным Девушкам*. Фрески датируются 1296 годом и, по всей видимости, являются работой Якопо Торрити, известного как *Маэстро ди Сан Саба*.





Вход



Регистрация



Мадонна с Младенцем. 4-й неф

Сцена из жизни Святого Николая особенно интересна, поскольку в ней показаны три девушки в постели. История заключается в том, что они были слишком бедны, чтобы выйти замуж, и оставались в постели, потому что не имели одежды, пока святой не подарил им мешок золота в качестве приданого. Эти золотые монеты стали оригинальным источником традиционного символа ломбардов.





Вход



Регистрация

Кампанилла занимает конец левого придела у входа, где ее первый этаж имеет очень узкий дверной проем с резной средневековой дверной коробкой. Над ней можно разглядеть остатки окна, принадлежавшего *ауле* конца 4 века. Главный вход в это помещение расположен в лоджии на втором этаже, но он не имеет публичного доступа. Здесь находится еще один цикл фресок Торрити, вероятно, иллюстрированный календарь. В пяти тондо изображены аллегории месяцев с августа по декабрь, еще в одном — король на троне, и еще в двух — ангелы.

В ризнице и в ведущем в нее коридоре находятся несколько фрагментов фресок. Большинство из них были перенесены сюда из раскопанной оратории 7 века и представляют значительный интерес. Это фрагменты двух разных декоративных схем 7 и 10 веков.

Самые старые фрагменты датируются между годом основания монастыря (645) и правлением папы Иоанна VII (705-707) и являются греческими по стилю. В шестии святых над нарисованным занавесом идентифицируются святые Себастьян, Лаврентий, Стефан и Петр Александрийский, а также два священника и епископ. Вся декоративная схема, вероятно, состояла из 24 панелей, изображавших Новый Завет и связанные с ним апокрифические сцены. Предварительно идентифицированы *Святые Иоахим и Анна в Храме, Свадьба Девы Марии, Представление Девы Марии, Крещение Христа, Чудесная Ловля Рыбы, Излечение Парализованного, Успокоение Бури, Петр Идет по Воде, Преображение и Въезд в Иерусалим.*





Вход



Регистрация

*Исцеление парализованного*

Другой цикл фресок — бенедиктинский, 9-10 веков. Здесь над занавесом изображена процессия апостолов и святых, включая фигуры монахов в большом масштабе. Постройка нынешней церкви разрушила верхние стены оратории, и теперь видна лишь ноги участников процессии. Однако сохранились подписи: Савва, Бенедикт, Лаврентий, Петр, Григорий. На одном из фрагментов изображена группа монахов в черных капюшонах и (что более интересно) один монах в тунике, идентифицированный как монашеский мастер Мартинус. Он держит что-то похожее на кисть, и считается, что именно он и был автором этой работы.

Единственная из хранящихся здесь фресок, не пришедшая из-под земли, — это *Успение Богородицы*, датируемая началом 14 века и приписываемая **Пьетро Каваллини**. Раньше она находилась в люнете левой внешней стены церкви, но была перенесена внутрь для сохранения.

Крипта базилики в настоящее время включает в себя изначальный полукруглый склеп под святилищем и пустое пространство, образовавшееся под нефом после раскопок монашеской оратории 7 века. Как уже упоминалось, изначально это была *аула* большого жилого дома конца 4 века, принадлежавшего, по легенде, Святой Сильвии.

Оригинальные входы в старую крипту были лестницами у ступеней святилища, образующими *конфессо*, через которое проходили паломники. Крипта была облицована мрамором и украшена фресками, от которых остались лишь незначительные следы. Кроме того, здесь была обнаружена надпись 9 или 10 века с упоминанием папы Григория, аббата Евгения и так называемой *Целлы Мурониана*, которая служила крохотным жилищем отшельника над воротами *Порта Сан Паоло*.

В раскопанную ораторию можно попасть из портика, с левой стороны. На стене у входа в ораторию закреплены плитки, служившие указателями гробниц, с красными надписями, одна из которых читается как *епископ*



Вход



Регистрация

обрамлявших вход в ораторию. Нижний уровень боковых стен оратории сохранился полностью, так же как и стены небольшой левой боковой часовни с крошечной апсидой.



Раскопки под базиликой

Нынешнее подземелье содержит современные кирпичные колонны, поддерживающие пол церкви наверху. Оно имеет размеры 13,5 на 10 метров при высоте 1,9 метра. Высота уменьшилась в 8 веке, когда пол был поднят на 65 см, чтобы прикрыть захоронения, и вымощен мраморными плитами. Еще ряд захоронений находится в стенах, а на их плитах можно прочитать: *Eugenius praepositus Monasteri Sancti Ermetis* и *Petrus episcopus ecclesiae Nicopolitanae*.

Захоронения простирались под нынешним правым приделом церкви, снаружи правой стены оратории. Они включали в себя повторно использованные античные саркофаги (теперь удаленные) и необычные *loculi* или катакомбные ячейки. Катакомбные захоронения обычно располагались в поперечных ячейках, но здесь они были вырезаны в продольном направлении и имеют размеры около 2 метров в длину и $\frac{3}{4}$ метра в ширину.



Вход



Регистрация

Церковь открыта с 8:00 до 12:00 и с 16:00 до 19:10 в рабочие дни и с 9:30 до 13:00 и с 16:00 до 19:30 по воскресеньям.

Мессы служатся в 9:00 (кроме июля и августа) и 18:30 в рабочие дни и в 10:30, 12:00 (кроме июля и августа) и в 18:30 по воскресеньям. Если вы не планируете слушать мессу, в церковь в это время лучше не входить. День Святого Саввы отмечается 5 декабря.

Крипта закрыта для публики, и какие либо регулярные экскурсии с гидом тоже отсутствуют.

Иногда, если церковь занята, центральный вход может быть закрыт. В этом случае можно попробовать воспользоваться боковым входом с площади Бернини.

Официальный сайт базилики: sansaba.gesuiti.it



Чтобы подписаться на статьи, введите свой email:



Вход



Регистрация

ПОДПИСАТЬСЯ



0

Автор публикации



Dmitry

не в сети 23 часа

Комментарии: 8

Публикации: 391

Регистрация: 23-01-2016

0